



HÔPITAL DU CANTON DE ZOUG

HÔPITAL

Baar - ZG

Maître d'ouvrage

Canton de Zoug
représenté par
Direction des constructions publiques,
Office des bâtiments
Aabachstrasse 5
6300 Zoug

Entreprise totale – collectivité

HRS Real Estate AG
Walzmühlestrasse 48
8500 Frauenfeld

p-4 AG
Industriestrasse 22
6300 Zoug

Architecte

Burckhardt + Partner AG
Neumarkt 28
8001 Zurich

Ingénieurs civils

Ribi et Blum AG
Konsumhof 3
8590 Romanshorn

Bureaux techniques

Planification chauffage, ventilation,
climatisation, frigorification:
Meierhans & Partner AG
Bahnstrasse 8
8603 Schwerzenbach

Planification électrique
et techniques de mesure, de contrôle,
de régulation et de gestion:
Hefti, Hess, Martignoni AG
Wiesenstrasse 26
5000 Aarau

Physique du bâtiment:
Kopitsis Bauphysik AG
Zentralstrasse 52a
5610 Wohlen

Planificateur paysagiste

Erich Andermatt
Industriestrasse 57
6300 Zoug

Coordonnées

Landhausstrasse 11
6340 Baar

Réalisation

2005 - 2008

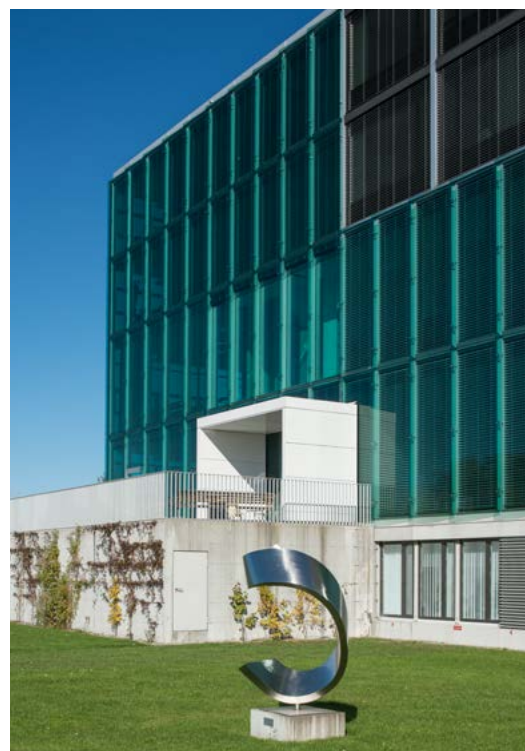


SITUATION / HISTOIRE

En 1999, l'électorat zougais votait à une large majorité pour différentes lois concernant les futurs soins de santé. Le résultat de ces décisions: un nouvel hôpital public devait être construit dans le canton, l'hôpital du canton de Zoug, à Baar. Le conseil d'Etat a accordé en 2001 un crédit de planification de 11 millions de CHF pour une nouvelle structure hospitalière. La direction des constructions publiques a ensuite entamé la procédure de planification sous forme d'un concours de prestations globales en deux étapes, duquel est né le projet «Vitale» de l'alliance

d'entreprises totales HRS et Peikert Contract AG, basée à Zoug. Lors du référendum du 30 novembre 2003, l'électorat a approuvé le crédit d'ouvrage de 159,7 millions de francs, et ce à une majorité écrasante (63 pourcents).

Avec le centre de soins de Baar ouvert en 2006 et le parking couvert commun, le nouvel hôpital du canton du Zoug forme un ensemble remarquable. Les trois constructions conçues par le bureau d'architectes

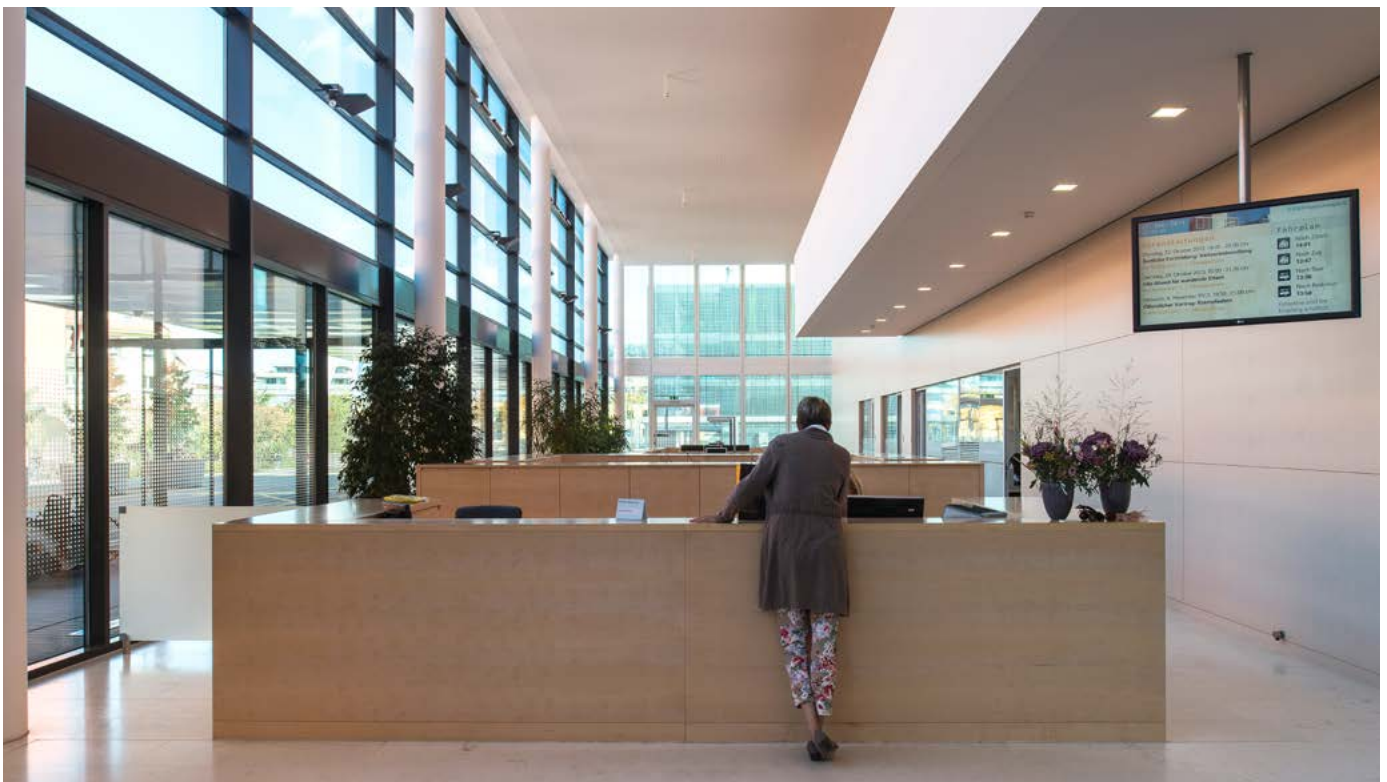
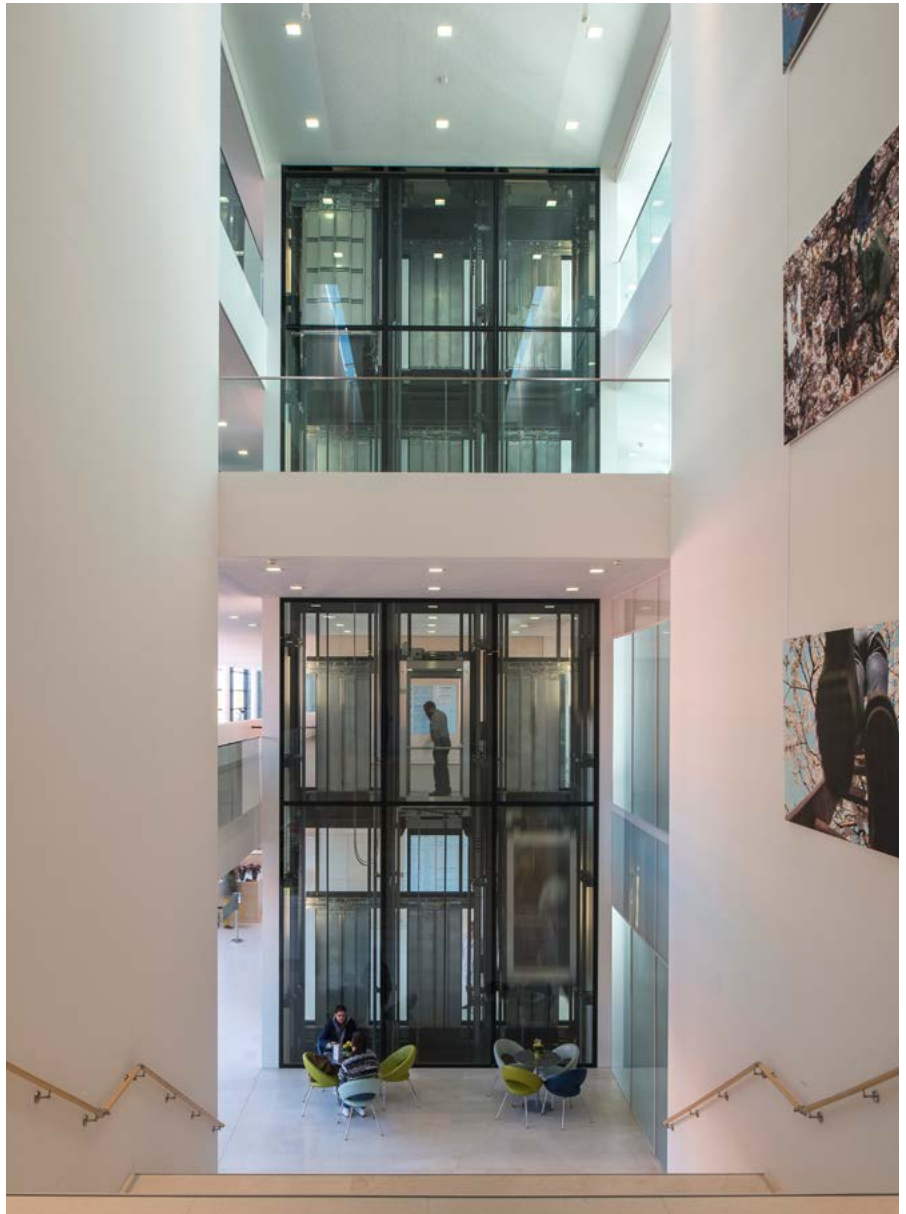


Burckhardt + Partner AG se différencie par des façades variées: en verre pour l'hôpital, en maçonnerie pour le centre de soins et en grillage pour le parking couvert. Grâce à sa forme compacte et sa hauteur de construction modérée, le corps de bâtiment s'intègre harmonieusement dans son environnement. Les espaces extérieurs de la zone sont configurés de manière fonctionnelle du côté de la Landhausstrasse, tandis que les environs à l'ouest et au sud forment un accès harmonieux à la plaine de la Lorze grâce à de nombreux espaces verts.

CONCEPT

La structure de base du bâtiment hospitalier représente un quadrillage avec des colonnes espacées de huit mètres et des plafonds plats sans poutre. Ce mode de construction ouvert offre une grande flexibilité pour l'organisation intérieure du bâtiment. La division de la construction en un système primaire, secondaire et tertiaire est une condition indispensable. Cela signifie que les éléments fixes tels que la charpente, la viabilité principale et l'enveloppe du bâtiment sont séparés des parties modifiables ou mobiles comme la domotique, les cloisons et les équipements. Grâce à ce système, le bâtiment peut être adapté à des besoins changeants par des mesures architecturales simples. L'hôpital cantonal se présente extérieurement comme un corps de bâtiment compact au plan presque carré. Les deux étages inférieurs du bâtiment de quatre étages hébergent le centre des urgences, ainsi que les salles d'examen et de traitement. Les deux étages supérieurs accueillent la clinique gynécologique et les stations de soins. Ces deux étages ne sont pas aménagés sur toute la surface mais sur un plan en forme de U ouvert vers le sud. Cela offre l'avantage de laisser entrer beaucoup de lumière naturelle dans les chambres. Toutes les fonctions servant à la gestion, à l'alimentation électrique du bâtiment et à l'évacuation de déchets sont regroupées aux deux sous-sols. Au premier sous-sol se trouvent toutes les livraisons reçues par l'hôpital cantonal et le centre de soins de Baar.

Le nouvel hôpital cantonal de Zoug se distingue par une organisation claire des espaces, avec une distri-



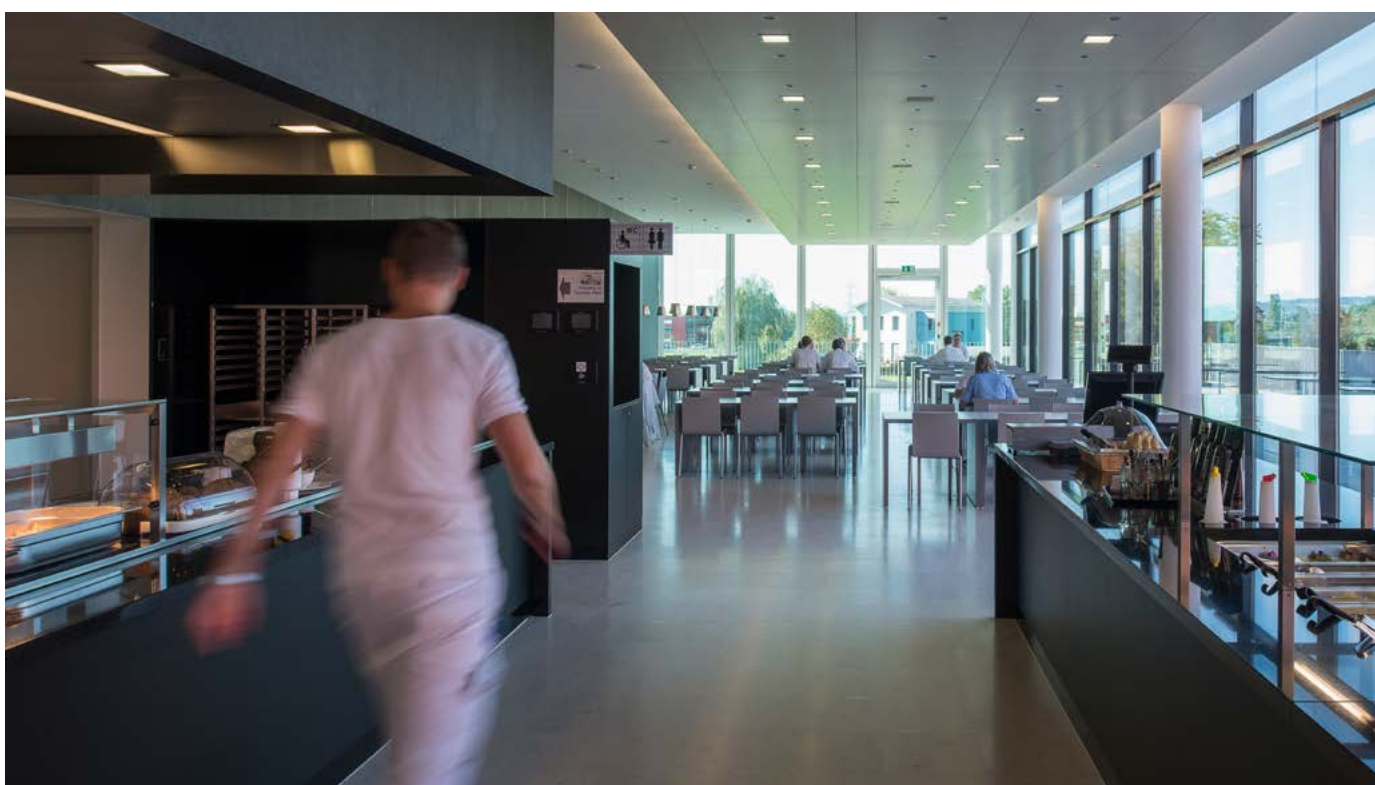


Rez-de-chaussée

buton qui divise les zones réservées aux visiteurs des voies de circulation du personnel. Afin de garantir aux collaborateurs des parcours aussi courts que possibles, les secteurs de soins sont subdivisés en unités compactes.

PROJET

Dans le cadre de la réalisation du nouveau bâtiment à Baar, il n'a pas été possible d'adopter la routine de planification habituelle. Et pour cause: en Suisse, aucun hôpital n'a été construit «en pleine nature» depuis des décennies. C'est pourquoi le maître de l'ouvrage considère le nouvel hôpital cantonal de Zoug comme une réussite et reconnaît largement la prestation du bureau d'architectes Burckhardt + Partner, basé à Zurich, ainsi que les compétences de l'entreprise totale HRS Real Estate AG, basée à Frauenfeld. L'entreprise totale, en collaboration avec les responsables de la direction des constructions publiques du canton, est parvenue à éviter tous les écueils.





CONCEPT ÉNERGÉTIQUE

Sous la zone de l'hôpital se trouve un grand lac souterrain, appelé le bassin de Baar, dont l'eau est à une température constante de 15°C. Par l'intermédiaire de pompes à chaleur et d'un raccordement thermique au centre de soins voisin, cette nappe phréatique est utilisée pour le chauffage et la climatisation. Le fait que les pompes à chaleur puissent être utilisées simultanément pour le chauffage et la climatisation représente un avantage considérable au niveau énergétique. Cela est particulièrement important pour l'hôpital cantonal de Zoug car il existe un besoin de refroidissement quasiment toute l'année en raison des utilisations spéciales telles que la dialyse, l'IRM, les opérations, etc. La chaleur produite toute l'année pour les dispositifs industriels de climatisation est également utilisée pour le chauffage de l'eau sanitaire. L'éventuel excédent de chaleur est renvoyé dans la nappe phréatique qui fait office de grand accumulateur saisonnier. Une chaudière au fioul et une au gaz sont à disposition pour couvrir les charges de pointe, réchauffer l'eau sanitaire et garantir la sécurité d'approvisionnement.



CARACTÉRISTIQUES

Frais de construction:	environ 175 millions de CHF
Durée du chantier:	38 mois
Surface:	32 185 m²
Volume:	139 265 m³
Cliniques:	3
Unités médicales spécialisées:	35
Services thérapeutiques:	3
Services de consultation:	5
Chambres de patients:	105
Lits:	184
Salles d'opération:	6

