



BASSIN CONTHEY

CONSTRUCTION D'UN CENTRE COMMERCIAL

Conthey - VS

Maître de l'ouvrage
Tivona AG
Schäferweg 18
4057 Basel

Entreprise totale
HRS Real Estate SA
Rue de la Vernie 12
1023 Crissier

Architectes
Rudaz & Rudaz
Atelier d'architecture
SIA-EPF-EAA
Rue des Platanes 1
1950 Sion

Direction des travaux
Archipole Sàrl
Architecture et urbanisme
Route de Beaumont 6
1700 Fribourg

Ingénieurs civils
sd ingénierie Fribourg SA
Route des Daillettes 21
1700 Fribourg

Bureaux techniques
Electricité:
Betelec SA
Route André Pillier 33C
1762 Givisiez

Chauffage - Ventilation
Climatisation - Réfrigération:
d. Jaquier sàrl
Route de la Glâne 15
1700 Fribourg

Géologue:
Terraplan Sàrl
Rue des Platanes 31
1752 Villars-sur-Glâne

Coordonnées
Route Cantonale 4
1964 Conthey

Conception 2002 - 2005

Réalisation 2008 - 2009



SITUATION / PROGRAMME

Dernière grande surface disponible dans la zone commerciale.

L'ouvrage s'intègre dans la zone commerciale de Conthey et fonctionne comme interface entre l'ancien grand magasin "Carrefour" et la route cantonale, située au nord. Il s'agit du dernier volume à s'implanter dans le triangle de trois hectares définis entre les axes routiers et autoroutiers, à la limite ouest de la commune de Conthey.

Cette situation avantageuse dans la plus grande zone de chalanderie du Valais central, à la porte de Sion, constitue un atout commercial de premier choix. La surface du terrain, 7'747 m², permet une organisation favorable des trafics véhicules et piétonniers, laissant par ailleurs la place à d'assez confortables aires de manœuvre pour les livraisons.

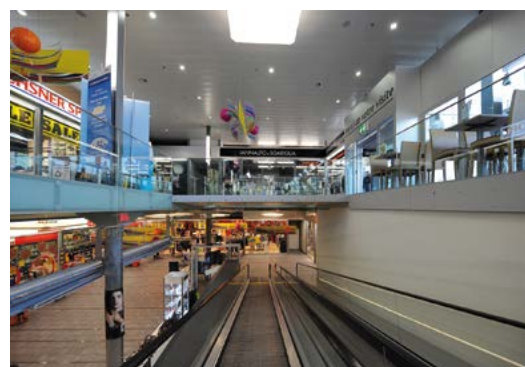
L'ouvrage répond aux caractéristiques ordinairement requises pour les réalisations de grandes surfaces commerciales. Développé sur deux niveaux, rez inférieur et supérieur, il présente 6'020 m² de surface brute de planchers pour 3'940 m² d'emprise au sol et un volume SIA de 41'860 m³. Le programme vise la mise à disposition de surfaces commerciales organisées en centre d'achats pour deux commerces principaux auxquels s'ajoutent sept boutiques de natures diverses, un restaurant et 200 m² de surface de bureaux.

Au total, l'aire commerciale proposée atteint 5'000 m² bien que le volume perçu extérieurement soit assez modeste, la plus grande partie des surfaces de vente du niveau inférieur pouvant être logée sous le parking adossé à la route cantonale.

PROJET

Concepts constructif et commercial homogènes. Sur la base du programme standard, le projet s'efforce de développer une conception attrayante pour que l'organisation des enseignes présentes dans le bâtiment favorise un parcours agréable qui conduit des abords de la route cantonale à l'entrée inférieure du Centre Coop. Élément majeur de la composition, le mall est conçu comme un espace de rencontres, attrayant notamment en raison de son déploiement sur deux niveaux, grandement ouverts au nord, avec dégagement d'une belle vue sur le coteau, au-delà du restaurant.

Volumétriquement simple, le bâtiment se dégage du sol en accueillant sur son flanc sud un parking couvert éclairé par une grande face vitrée. Côté nord, la façade est plus travaillée, dans le but de lui donner un aspect plus urbain qu'industriel. La toiture plate est inclinée imperceptiblement vers l'intérieur, de telle sorte que les eaux soient récupérées sur





CARACTÉRISTIQUES

Surface du terrain	:	7'747 m ²
Surface brute de plancher	:	6'020 m ²
Volume SIA	:	41'860 m ³
Coût total	:	17'000'000.-
Coût m ³ SIA (CFC2)	:	242.-

un axe central, avec possibilité de les évacuer sans traverser des espaces chauffés. Ce concept est matérialisé pour le socle en béton du rez inférieur, dégagant une grande surface de vente sous le parking avec une dalle réalisée en éléments préfabriqués.

Au rez supérieur, la structure principale est constituée de profilés métalliques qui servent aussi d'appui pour l'enveloppe en panneaux sandwich verticaux, ondulés ou plans. S'ajoutent à ce système, des vitrages conçus sur le principe "poteaux-traverses".

A l'intérieur, le mall est mis en évidence par un faux-plafond métallique de couleur claire. A l'étage du dessous, la dalle en béton reste visible. Des bandeaux en aluminium définissent les espaces communs et les sols se composent de carrelages avec inserts linéaires polis.



entreprises adjudicataires et fournisseurs

liste non exhaustive

Démolition	Bernard HITTER 1963 Vétroz	Appareils à courant faible	TYCO Fire & Integrated Solutions Suisse SA 1028 Prévèrenges
Terrassements - Maçonnerie Tri des déchets de chantier	EVEQUOZ SA 1964 Conthey	Lustrerie	REGENT appareils d'éclairage SA 1052 Le Mont-sur-Lausanne
Echafaudages	CAP 3 D SA 1950 Sion	Portes automatiques	RECORD automatisation de portes SA 1618 Châtel-St-Denis
Béton - Béton armé	WALPEN AG 3930 Visp	Centrale de commande	BDI System 1806 St-Légier-La Chièsz
Charpente métallique	BERISHA Constructions métalliques Sàrl 1852 Roche	Chauffage - Ventilation Sanitaire	VALCALORIE SA 1950 Sion
Éléments préfabriqués	ALPHABETON AG 6017 Ruswil	Ouvrages métalliques - Serrurerie grillages mobiles	MARGELISCH, CHABBEY & Cie SA 1958 Uvrier
Éléments préfabriqués en maçonnerie	Martial CONSTANTIN et Cie 1904 Vernayaz	Ascenseurs - Monte-charges Escaliers et trottoirs roulants	SCHINDLER Ascenseurs SA Sion 1950 Sion
Éléments en béton cellulaire	EGON ELSÄSSER Bauindustrie KG D - 78187 Geisingen	Carrelages	ZAMBAZ Carrelages SA 1964 Conthey
Façades - Vitrages et portes extérieurs	REVAZ SA 1950 Sion	Revêtement de sols	ATELIER SERVICES SA 1010 Lausanne
Isolation sous dalle - Plâtrerie	ROCPAN SA 1630 Bulle	Cloisons en plâtre	CLEMENT Peinture SA 1700 Fribourg
Isolation coupe-feu Faux-plafonds	CONSTANTIN Isolations SA 1950 Sion	Traitement des surfaces intérieures	RENOTEC 3970 Salgesch
Fermetures extérieures Protection contre le soleil	Fabrique de stores MICHEL SA 1950 Sion	Portes intérieures en bois	NORBA SA 1610 Oron-la-Ville
Installations électriques	ELSA Entreprise électrique SA 1950 Sion	Agencements de cuisines	PRODI Cuisines SA 1955 St-Pierre-de-Clages
Appareils à courant fort	GROUPE E Connect SA 1753 Matran	Nettoyage du bâtiment	BRUTTIN Nettoyages 1950 Sion